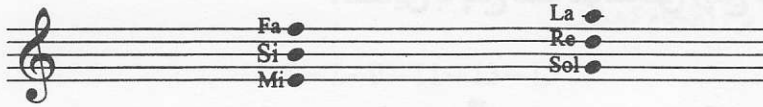


## فهرست آهنگ‌های به کار رفته

۲۴	مستم مستم
۲۵	تولدت مبارک
۲۶	عزیزم سوزه
۲۸	اتود شماره ۳
۳۰	خواب‌های طلایی
۳۳	بارون بارونه
۳۳	میدولندز
۳۴	نوایی
۳۵	ویلن زن روی بام
۳۶	ملودی سمفونی نهم بتهوون
۳۷	کاساچوک
۳۹	شکار آهو
۴۱	دایه دایه
۴۱	جمعه
۴۲	لامبادا
۴۵	ژیلا
۴۸	خوب، بد، زشت
۴۹	آران خوئز
۵۰	چهار مضراب ماهور

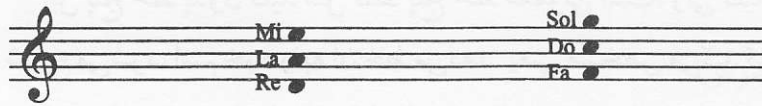
در اینجا نام نت‌های روی خطوط و نت بالای پنج خط (با یک خط اضافه در وسط آن) را از حفظ کنید.



در این قسمت خود را بیازمایید:

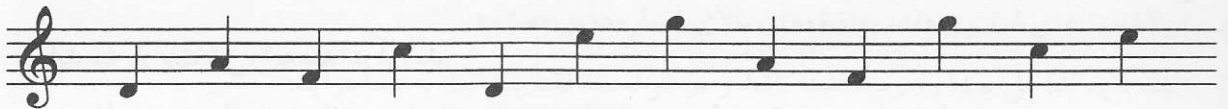


در این جا نام نت‌های بین خطوط و نت بالای پنج خط (چسبیده زیر خط اول) را حفظ کنید.



برای مهارت بیشتر نت‌ها را از چپ به راست و از راست به چپ بخوانید.

خود را بیازمایید:



در این جا شما جمعاً اسم و جای ۱۲ نت را روی پنج خط حامل یاد می‌گیرید. این کار را همه افراد با صرف کمی حوصله و تمرین می‌توانند به راحتی انجام دهند.

## «خواب‌های طلایی»

0-----> 11 14 15 16 14 13 12 11'

تکرار به ابتدای خط دوم بر می‌گردد

*Fine*

*D.C. al Fine 8*

## درس نوزدهم

### «ملودی جمعه و دایه‌دایه»

اولین قدم نوازندگی، آوردن نت بر روی ساز، یعنی از روی نت دیدن و قالب و اسکلت اصلی قطعه را توسط ساز نواختن است. ولی با اینکه یک نوازنده تازه کار و یک نوازنده خبره برای اجرای یک قطعه خاص، هر دو از یک نت استفاده می‌کنند، باز شما می‌بینید که نوازنده چیره‌دست قطعه را زیباتر و دلنشین‌تر اجرا می‌کند. بعضی از ریزه‌کاری‌هایی که یک نوازنده خبره انجام می‌دهد را روی نت نمی‌توان نمایش داد. به بیان دیگر وقتی نوازنده در کار خود به حد مطلوبی از مهارت دست پیدا کرد، خلاقیت‌های فردی او به خصوص در تک‌نوازی نقش بسیار مؤثری دارند. اما در نوازندگی با گروه، نوازنده تا حد زیادی باید در اجرای کلیات و جزئیات یک قطعه تابع گروه و رهبر گروه باشد.

این توضیحات به این دلیل بیان شد که شما هم که در راه نوازندگی سازدهنی تلاش می‌کنید، سعی کنید بعد از اجرای صحیح قطعات، با به‌کارگیری چند عامل که باعث تنوع و زیبایی بیشتر کار شما می‌شوند، حاصل کار خود را غنی‌تر و ارزشمندتر کنید. این عوامل را می‌توان به دو دسته اصلی تقسیم‌بندی کرد، اول ریزه‌کاری‌هایی که خاص سازدهنی هستند و دوم آنهایی که به‌طور کلی در هر سازی قابلیت اجرا دارند. مورد اول مثل استفاده از تک سوراخ و گروهی زدن قسمت‌های مختلف ملودی و یا استفاده از تکنیک ویراسیون و افکت‌های مختلف که در درس بیست و دوم در مورد آنها بحث شده است. مورد دوم، مثل استفاده از لگاتو و استاکاتو، کم و زیاد کردن شدت صدا، و کم و زیاد کردن سرعت قطعه است. البته دو مورد آخر در کارهای ارکسترال از وظایف اصلی رهبر ارکستر است و حتی برای تک‌نوازی هم همگی علائمی روی نت دارند، ولی باز در تک‌نوازی، خلاقیت‌های فردی نقش بسیار ممتازی دارند. درسی‌دی این مجموعه اجرای نهایی بعضی از قطعات می‌تواند تا حدی برای روشن شدن این مطلب به شما کمک کنند. در این قسمت دو قطعه ایرانی را با ضرب  $\frac{6}{8}$  اجرا می‌کنید. اولی یک ملودی محلی و دومی یک قطعه پاپ قدیمی است. می‌توانید بعد از مهارت در اجرای این قطعات، نکات اشاره شده بالا را با سلیقه خودتان در کار اجرا دخالت دهید.

## جدول ۲

TREMOLLO and OCTAVE TUNED HARMONICAS	
6194 - - - - -	1 2 3 4 5 6 7 8 9 10 11 12
6196, 1494, 2430 - - - - -	1 2 3 4 5 6 7 8 9 10 11 12 13 14
6195, 1493 - - - - -	1 2 3 4 5 6 7 8 9 10 11 12 13 14 15 16
1495 - - - - -	1 2 3 4 5 6 7 8 9 10 11 12 13 14 15 16 17 18 19 20
7330, 2509, 56, Term. 53 - - - - -	1 2 3 4 5 6 7 8 9 10 11 12 13 14 15 16 17 18 19 20 21 22 23 24
57 - - - - -	1 2 3 4 5 6 7 8 9 10 11 12 13 14 15 16 17 18 19 20 21 22 23 24 25 26 27 28 29 30
	C D E G G B C D E F G A C B E D G F C A E B G D C F E A G B
2209 - - - - -	1 2 3 4 5 6 7 8 9 10 11 12 13 14
2309, 8362, -54 - - - - -	1 2 3 4 5 6 7 8 9 10 11 12 13 14 15 16
2409, 55, 2416 - - - - -	1 2 3 4 5 6 7 8 9 10 11 12 13 14 15 16 17 18 19 20
	C D E G G B C D E F G A C B E D G F C A
	▲ Middle C

### سازدهنی های کروماتیک:

۱- سازدهنی های کروماتیک دارای کلید: (تصویر شماره ۳-۷)

انواع کلیددار با وسعت صدای متفاوت - چهار صدا در هر سوراخ - دو صدا، دم و بازدم بدون فشار کلید (صدای دیاتونیک)

دو صدا، دم و بازدم با فشار کلید (نیم پرده تفاوت بانیت بدون کلید)

این سازدهنی دوازده سوراخ (تصویر شماره ۷)، به نام Mellow Tone از طرف Toots Thielemans پیشنهاد می شود.

وی به نقل از کتاب هوهنر، سلطان نوازندگی سازدهنی در سبک جاز است. شما قسمتی از کار این نوازنده چیره دست را در نوار می شنوید.

جدول ۳: مشخصات انواع کروماتیک کلیددار.

SOLO TUNED CHROMATIC HARMONICAS	
250	1 2 3 4 5 6 7 8
253 260	1 2 3 4 5 6 7 8 9 10
255 270 Prof. 12, Silv. Concerto, Toots	1 2 3 4 5 6 7 8 9 10 11 12 Amadeus
257	3' 4' 1 2 3 4 5 6 7 8 9 10 11 12
Super 64, 280 46X, Prof. 16 Silver Concerto = Chromonicas	1' 2' 3' 4' 1 2 3 4 5 6 7 8 9 10 11 12
	• C D E F G A B C D E F G A B C D E F G A B C D E F G A B C • Slide OUT
= Chromettas	• C D E F G A B C D E F G A B C D E F G A B C D E F G A B C D E F G A B C D E F G A B C D E F G A B C D E F G A B C • Slide IN
	▲ Middle C