

الفبای تصویر موسیقی

(ساز شناسی، فرم شناسی)



حسن زندباف

سرشناسه	: زندیاف، حسن، ۱۳۱۹
عنوان و نام پدیدآور	: الفبای تصویر موسیقی، سازشناسی، فرم شناسی / مولف: حسن زندیاف
مشخصات نشر	: تهران، آرون، ۱۳۹۴
مشخصات ظاهری	: ۱۸۰ ص
شابک	: ۹۷۸ - ۹۶۴ - ۳۳۱ - ۳۳۹ - ۷
وضعیت فهرست‌نویسی	: فیبا
موضوع	: نت نویسی موسیقی، سازها
موضوع	: موسیقی، فرم
رده‌بندی کنگره	: ۱۳۹۴ الف ۷ / ز ۹ / م۳۲۵
رده‌بندی دیویی	: ۷۸۰/۱۴۸
شماره کتابشناسی ملی	: ۴۰۴۲۷۸۷



انتشارات آرون

www.arvannashr.ir

خیابان انقلاب، خیابان ۱۲ فروردین

خیابان نظری، پلاک ۱۰۵ واحد ۳

تلفن: ۶۶۹۶۲۸۵-۵۱

الفبای تصویر موسیقی

مولف: حسن زندیاف

ناشر: انتشارات آرون

چاپ سوم: ۱۳۹۹

تیراژ: ۲۰۰ نسخه

((شهر بست))

۹	نت نویسی
۹-۱۰	الف - حروف الفبا - ب خطوط شامل
۱۱	کلید سل و کلید فا
۱۴	کلیدهای قدیمی
۱۷	گردش نت‌ها (اسامی اکتاوها)
۲۰	تاریخچه تکامل نت نویسی
۲۲	حرکت نت‌ها
۲۲	نت‌های دیاتونیک، کروماتیک، ان هارمونیک
۲۵	تن‌های کامل و نیم تن‌ها
۲۸	سوالات
۲۹	گام‌ها
۲۹	گام ۵۰ مازور
۳۲	گامهای مازور با علامت #
۳۴	گامهای مازور با علامت b
۳۶	گام مینور یا آئولیش
۳۸	گام‌های نسبی
۳۸	گام مینور هارمونیک
۴۰	گام مینور ملودیک
۴۲	گام کروماتیک
۴۳	دایره نسبت درجه پنجم‌ها
۴۵	قطب‌های خویشاوند
۴۶	گام‌های کلیسا و سایر گام‌ها
۴۸	گام پنج تنی
۴۹	گام کامل بدون نیم تن
۴۹	گام مینور کولی
۵۰	سوالات
۵۳	شناسائی فواصل
۵۵	اقسام فواصل

۵۵	فواصل درست، بزرگ
۵۶	فواصل کوچک
۵۷	فواصل افزوده و کاسته
۵۹	فواصل دیاتونیک
۶۳	فواصل مشترک
۶۳	کروماتیک و این هارمونیک
۶۵	فواصل معکوس
۶۷	فواصل کنسوتانس و دیسوتانس
۷۱	سؤالات
۷۳	نت‌ها و ارزش زمانی آنها
۷۵	تاریخچه تکامل نت‌نویسی
۷۸	علامات سکوت
۸۱	خط اتحاد، نقطه تمدید، تقسیمات بی‌قاعده
۸۱	تریوله
۸۴	متریک - میزان‌شناسی
۸۷	میزانهای ساده
۸۷	چگونگی ترکیب میزانها
۸۹	شناخت ضرب در رهبری
۹۰	چگونگی میزانهای پنج و یا هفت نتی
۹۳	ریتمیک - ارزش طول در زمان
۹۷	آرتیکولاسیون - پیوستگی یا تفکیک
۱۰۰	تمپو - میزان سرعت
۱۰۴	علائم مربوط به علم حرکت (دینامیک)
۱۰۷	اختصارات - آبرویاتور
۱۰۹	آرایش در دوره کلاسیک و رومانیک
۱۱۳	تریل
۱۱۵	آرایش در زمان باروک
۱۱۹	سؤالات
۱۲۱	مهمترین نکات آکوستیک در موسیقی
۱۲۱	صوت - صدا - تن

۱۲۳	قدرت تن - زیر و بم تن - رنگ تن
۱۲۶	تن‌های هارمونیک
۱۲۸	رزونانس
۱۲۹	ویراسیون و نت‌های کمپناسیون
۱۳۱	آکوستیک در سالن
۱۳۳	سیستم تن - اصوات درست
۱۳۵	فیتاغورث و صوت
۱۳۷	سوالات
۱۳۹	معرفی کوتاه از شناخت سازها
۱۳۹	آلات موسیقی زهی
۱۴۱	آلات موسیقی دمیدنی
۱۴۳	آلات موسیقی ضربی
۱۴۴	نوازندگان در ارکستر
۱۴۷	نظری کوتاه در فرم‌شناسی
۱۴۷	فرم آواز سه قطعه‌ای
۱۴۹	اوورتور
۱۵۰	روندو
۱۵۱	واریاسیون
۱۵۱	سوئیت
۱۵۴	فرمهای جدید رقص که در سوئیت پدید آمدند
۱۵۵	سونات
۱۵۸	طرح فرم سونات
۱۵۸	فرمهای پولیفونی
۱۵۹	ایمیتاسیون
۱۶۰	واریسیون در فرم کنتراپوئن
۱۶۰	پاساکالیا - چاکونه
۱۶۱	کانون
۱۶۱	فوک
۱۶۵	سوالات
۱۶۷	فهرست اصطلاحات زبانهای خارجی

نت نویسی الف - حروف الفبا

اولین مرحله برای زبان موسیقی از علائمی استفاده شده که حکم نت امروزی را داشته است. این علائم مانند بسیاری از پدیده‌های طبیعت تکامل یافته و به اشکال مختلف در آمده است. برای نخستین بار در قرن دهم در اروپا، از هفت حرف الفبا برای ثبت مفاهیم صوتی استفاده کردند.^(۱)

a b c d e f g

این حروف هفتگانه مانند زبان لاتین از چپ به راست خوانده می‌شد و انتخاب عدد هفت از یک ست دیرینه ریشه گرفته و از سرزمین بیزانس Byzanz همراه ارگ به کشورهای اروپایی نفوذ کرد. چنین به نظر می‌رسد که مردم بیزانس مانند سایر ملت‌های دنیا، عدد هفت را عددی مقدس^(۲) و کامل می‌پنداشتند.

از قرن شانزدهم به بعد حرف b در موسیقی به h تغییر یافت، که سری اصلی آنها بدین ترتیب می‌باشد:

a h c d e f g

ابتدا برای نوشتن حرف b، از دو شکل گنبدی b و مربعی h استفاده می‌کردند، که به سبب استفاده

۱- در مدارس قرون وسطانی، مهمترین متد برای تدریس موسیقی، استفاده از ساز مونوکورد Monocord، به معنی تکسیم بود. این ساز متشکل از یک سیم بر روی یک جعبه تقویت، که حرک آن قابل انتقال بود، می‌باشد. در قرن دهم چنین معمول بود که حروف (نت‌ها) مورد استفاده موزیسین، در روی خط واقع در زیر سیم ساز مورد بحث نوشته می‌شد.

(Litreae vel notae, quibus musici utuntur, in linea quae est sub chorda, per ordinem positae sunt)

۲- مقدس بودن عدد هفت مثل، هفت ستاره سیار - هفت روز هفته - هفت سیم لیرا Lyra ساز مورد استفاده در یونان - هفت مکان مقدس برای غسل تعمید - هفت ساعت دعا و غیره، که در ایران هم هفت آسمان و زمین - بعد از تدفین روز هفتم - هفت سین و غیره می‌باشد.

از نوع چاپی h بندها بجای گنبدی شکل b ، حرف h جایگزین آن گردید.

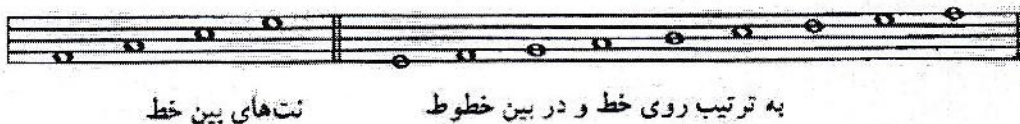
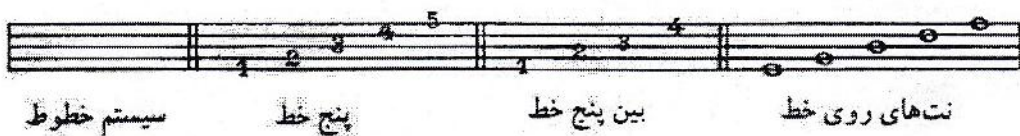
در سال ۱۵۱۲ حروف الفبا به صورت امروزی، توسط آرنولد شلیک^(۱) (Arnold Schlik) مطرح شد. در سال ۱۶۰۰ یعنی در زمانی که آلات موسیقی کلاویه دار چون (ارگ، چمبالو، کلاویکورد) مقام ارزنده‌ای را در تمرینات عملی موسیقی کسب کرد، این سری نت‌های اصلی کنونی توسط میخائیل پراتوریوس^(۲) Michael Pratorius مورد استفاده قرار گرفت.

do re mi fa sol la si

در حال حاضر این سری از نت‌ها را که معرف گام Do ماژور است، به راحتی روی پیانو یا شخصی‌های سفید می‌توان نواخت.

ب - خطوط حامل

صعود و نزول نت‌ها توسط خطوط حامل نشان داده می‌شود. خطوط حامل از ۵ خط افقی یا فواصل مساوی از یکدیگر رسم شده‌اند، که هر خط و فاصله بین دو خط، نمودار یک درجه از تن می‌باشد. خطوط حامل از پایین به بالا به حساب می‌آید و نت‌ها در روی آن از چپ به راست، به ترتیب نشانگر صداهای "باس" و صداهای "تیر" است.



۲- آهنگساز و نویسنده مقالات موسیقی (۱۶۲۱-۱۵۷۱)

۱- نوازنده ارگ، وفات؟

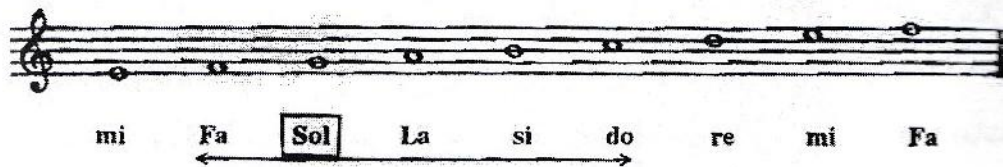
کلیدهای سل و فا

برای این که بتوان نام و موقعیت نت‌های واقع در خطوط حامل را آشکار نمود، در زمانهای گذشته در ابتدای یکی از خطوط حامل حرفی نشانده می‌شد. این حرف فقط به منظور صحیح خواندن نت‌ها بود، که نام کلید بر آن گذارده شد.

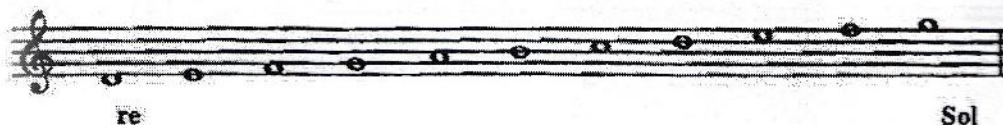
قدیمی‌ترین حروف معرف کلیدهای c و f می‌باشند. کلیدهای مزور نشان دهنده مکان دقیق نت‌های do و fa در خطوط حامل بودند، که بدینوسیله وضعیت سایر نت‌ها را می‌توانستند مشخص کنند. زیرا با رسم کلید، اسامی بقیه نت‌ها در حامل ثابت است و قابل تغییر نمی‌باشند. در سال ۱۳۰۰ کلید سل از شکل G، به صورتهای مختلف تکامل یافت و به کلیدهای رایج do و fa افزوده شد. تغییر شکل حروف کلید سل، تا شکل رایج کنونی در زیر مشاهده می‌شود.



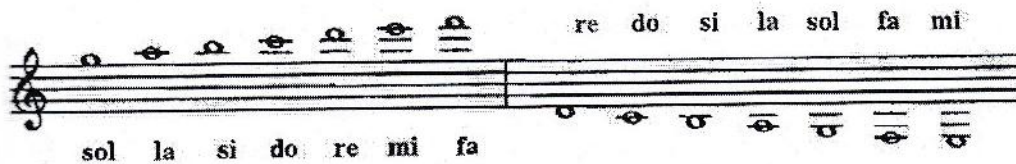
کلید سل به کلید ویولن هم معروف است، چون کلید مزور توسط آهنگسازان برای ویولن به کار برده می‌شد. این کلید دومین خط از خطوط حامل را احاطه می‌کند، که بدین ترتیب خط مذکور، معرف خط Sol می‌شود، و هر نت واقع بر این خط را Sol می‌نامند. حال با قرار گرفتن نت Sol، روی خط دوم وضعیت مکانی سایر نت‌ها نیز مشخص می‌گردد. بدین ترتیب نت‌های واقع بین خطوط دوم و سوم (واقع در فاصله میانی) می‌باید معرف La و نت‌های واقع بر خط سوم معرف Si باشند و غیره.



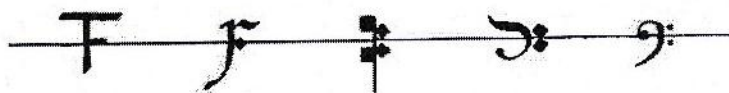
اگر یک نت در زیر و یک نت در بالای خطوط حامل قرار بگیرد، ۱۱ درجه نت به دست می‌آید.



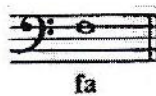
هرگاه نوشتن نتهای بالاتر و پایین تر از خطوط حامل ضروری باشد، بدین ترتیب می توان خطوط حامل را توسط خطوط کمکی از بالا و پایین گسترش داد. خطوط کمکی مزبور، خط های کوچکی هستند، که مانند خطوط حامل دارای فواصل مساوی می باشند.



علاوه بر کلید ویولن، از کلید باس یا کلید fa هم استفاده می شود. کلید مزبور از حرف F به وجود آمده و بعد از تعویض های گوناگون به شکل کنونی خود در آمده است.



کلید باس بر روی خط چهارم قرار دارد، که به این ترتیب خط چهارم را خط fa می نامند.

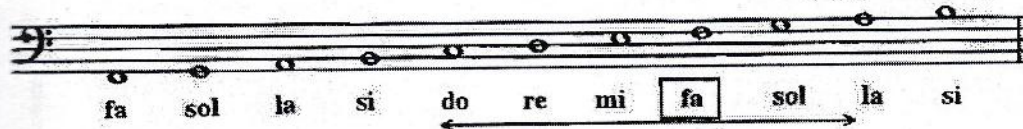


نت روی خط چهارم با کلید فا، و نت دو خط و نیم زیر حامل، با کلید سل یکسان هستند.



به این ترتیب به آسانی قابل استنباط است، که کلید fa به نمایش تنهای پایین (بم) اختصاص دارد، یعنی برای صدای باس مردانه و همچنین در مورد نوشتن صدای باس پیانو، ارگ و سایر آلات موسیقی به کار می رود.

در صورتی که fa در روی چهارمین خط حامل قرار گیرد، می توان موقعیت سایر نت ها را همانند کلید ویولن تعیین کرد.



در حکومت قاجار و با صدارت امیر کبیر، مدرسه دارالفنون تاسیس گردید. در این مدرسه تعدادی موزیسین فرانسوی برای تعلیم موسیقی دعوت شدند. تا این زمان در ایران موسیقی خاصی کاربرد عمومی نداشت. اگر شخصی در موسیقی سازی مثل تار را می‌نواخت، برای نیاز روحی خود به کار می‌برد که با علامت سوال روبرو بود: چه چیزی می‌نواخت و چگونه؟ با استناد به تاریخ موسیقی مرحوم خالقی، برای نخستین بار، موزیسین‌های فرانسه، سرود ملی ایران را در دربار به اجرا درآوردند. در همین زمان است که تعداد انگشت شماری از ایرانی‌ها کنجکاوانه، برای فراگیری نت، به اجرای موسیقی پرداختند. حال که بیش از صد سال از شناخت نت می‌گذرد، هنوز هم تعدادی از موزیسین‌های ایرانی معتقد هستند که نباید موسیقی را با نت یاد گرفت، زیرا بر این باورند که نت مانع بیان احساس نوازنده است. حال سوال این است که چگونه میلیون‌ها انسان که با موسیقی گذران می‌کنند و موسیقی خود را با نت به ثبت می‌رسانند، آیا احساس ندارند؟

طبیعی است که کتاب پیش‌رو کمی دشوار باشد، زیرا بیان یک فرهنگ چند هزار ساله است. به همین جهت کوشش داشتیم که از طریق تصویر، تا حدودی شناخت آن را ساده‌تر سازم.



سازمان اسناد و کتابخانه ملی

تهران - میدان انقلاب - خیابان اردیبهشت
خیابان نظری - پلاک ۱۰۵ - واحد ۳
تلفن: ۶۶۹۶۲۸۵۰ تلفکس: ۶۶۹۶۲۸۵۱

978-964-231-327-3



9 789642 313273