

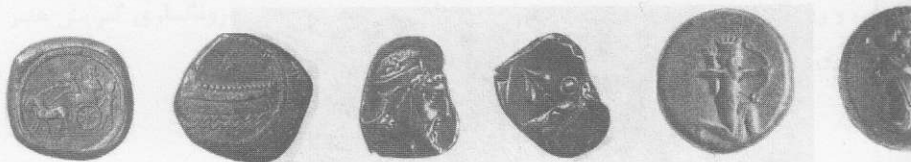
فهرست:

- فصل اول: هنر ماقبل تاریخ (اروپای پیش از تاریخ)..... ۶
- فصل دوم: هنر و تمدن بین‌النهرین (میان‌رودان)..... ۱۸
- فصل سوم: تمدن ایران باستان..... ۳۵
- فصل چهارم: هنر و تمدن مصر..... ۹۲
- فصل پنجم: هنر شبه قاره‌ی هند..... ۱۰۸
- فصل ششم: هنر پیشاکلمبی قاره‌ی آمریکا..... ۱۲۲
- فصل هفتم: هنر و تمدن چین و ژاپن باستان..... ۱۳۰
- فصل هشتم: هنر و تمدن اژه‌ای و یونان..... ۱۵۰
- فصل نهم: هنر و تمدن اتروسک - روم باستان..... ۱۷۶
- فصل دهم: هنر و تمدن مسیحی..... ۱۹۱
- فصل یازدهم: هنر رنسانس (عصر نوزایی) و منریسم (شیوه‌گری)..... ۲۲۴
- فصل دوازدهم: هنر اروپای بعد از رنسانس تا قرن بیستم..... ۲۴۸
- فصل سیزدهم: هنر نیمه‌ی اول و دوم قرن بیستم..... ۲۸۳
- فصل چهاردهم: هنر و تمدن اسلامی..... ۳۴۷
- فصل پانزدهم: صنایع دستی ایران..... ۴۳۵

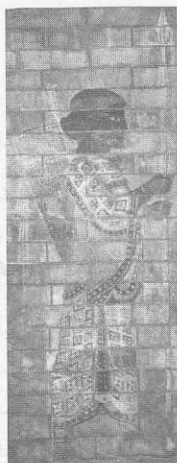
پاسخ پرسش‌های چهار گزینه‌ای فصل ۱

- ۱ ۲ ۳ ۴
 قدیمی‌ترین نشانه‌ی انسان به قاره‌ی آفریقا و حدود چهار میلیون سال قبل مربوط می‌شود.
- ۱ ۲ ۳ ۴
 شیوه‌ی نقاشی انسان عهد دیرینه‌ی سنگی، ناتورالیستی (طبیعت‌گرایانه) است.
- ۱ ۲ ۳ ۴
 نقاشی‌های عهد دیرینه‌سنگی با جنبه‌ی مذهبی جادویی و تسلط بر روح حیوانات جهت شکاری موفق و ادامه‌ی حیات و زندگی کار شده‌اند.
- ۱ ۲ ۳ ۴
 تصویر به دالان گاوهای غار لاسکو در منطقه‌ی دوردونی فرانسه و عهد دیرینه‌سنگی مربوط می‌شود.
- ۱ ۲ ۳ ۴
 تصویر به پیکره‌ی باروری «الهه لسیپوگ» مکشوفه از فرانسه مربوط می‌شود که به شیوه‌ی انتزاعی و بر روی عاج فیل ماموت کار شده است.
- ۱ ۲ ۳ ۴
 همه‌ی موارد در مورد نقاشی میان‌سنگی اروپا و تصویر «شکارچیان» یا «جنگاوران راه‌پیما» درست است.
- ۱ ۲ ۳ ۴
 «استون‌هنج» در منطقه‌ی دشت سالزبری انگلیس، با پلان دایره از نوع کروملک از آثار دوره‌ی نوسنگی اروپا است.
- ۱ ۲ ۳ ۴
 همه‌ی موارد در مورد عامل وحدت میان اقوام بدوی درست است.
- ۱ ۲ ۳ ۴
 هنر اقوام بدوی، انتزاعی (آبستره) است.
- ۱ ۲ ۳ ۴
 اکثر آثار هنری آفریقا را تندیس‌های چوبی انتزاعی تشکیل می‌دهند.
- ۱ ۲ ۳ ۴
 بر اساس باور سیاه‌پوستان آفریقا که سر مرکز قدرت، وجود و شعور انسان است، سر تندیس‌های چوبی آفریقا بزرگ‌تر از دیگر بخش‌های بدن کار شده است.
- ۱ ۲ ۳ ۴
 تصویر به ماسک‌های چوبی کنگوی آفریقا مربوط می‌شود.
- ۱ ۲ ۳ ۴
 نقاشی آئینی شنی به دوره‌ی تاریخی سرخ‌پوستان امریکا مربوط می‌شود که با سه هدف شفابخشی بیماران، تضمین موفقیت در شکار و افزایش نیروی باروری انسان و طبیعت کار می‌شوند.
- ۱ ۲ ۳ ۴
 پیکره‌های «جزیره‌ی ایستر» مربوط به تمدن پولینزی است که شش پیکره‌ی انتزاعی ایستاده در کنار دریا هستند، به عنوان نگهبان ماهی‌گیران دریا قلمداد می‌شوند.
- ۱ ۲ ۳ ۴
 تصویر به نقاشی صخره‌ای (روح زندگی) بومیان استرالیا مربوط می‌شود که با توجه به ویژگی‌هایش به نقاشی «اشعه‌ی ایکس» معروف شده است.
- ۱ ۲ ۳ ۴
 چتل هویوک ترکیه

ب سکه از جنس طلا با نام‌های «دریک» و سکه‌های نقره «سیکل» یا «شیکل»، تجارت دریایی و
 ن، کاربرد خط میخی الفبایی بر روی کتیبه‌ها، ساخت کانال سوئز، ساخت اولین جاده‌ی شاهی (از شوش
 از اقدامات مهم داریوش اول است.



تصویر ۵۹. سکه، دوره‌ی هخامنشی

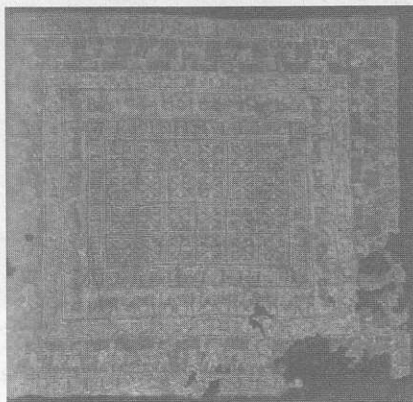


فاده از آجر لعابدار با نقوش انسانی و حیوانی نیز در کاخ‌های شوش
 ول و تخت جمشید از دیگر هنرهای عهد هخامنشی است.

Shiraz-Beethoven.ir

تصویر ۶۰. آجر لعابدار، کاخ آپادانا، دوره هخامنشی

می‌ترین قالی ایران و جهان، مربوط به این عهد «قالی پازیریک» از یخ‌های سیبری در آلتای
 توسط پرفسور رودنکوی روسی از مقبره‌ی یک پادشاه سکایی به‌دست آمد که احتمالاً از سوی پادشاه
 س به پادشاه سکایی هدیه داده شده بود. این قالی (روانداز اسب) با نقوش هندسی، حیوانی و ردیف
 هخامنشی در موزه‌ی ارمیتاژ لنینگراد روسیه نگهداری می‌شود.



تصویر ۶۱. قالی پازیریک، جنوب سیبری، دوره هخامنشی

- نقاشی‌های موزائیکی این کاخ ساسانی توسط هنرمندان رومی انجام شده است.

(۱) کیش (۲) تیسفون (۳) بیشاپور (۴) عمارت خسرو

- معبد تنگ چک‌چک در لرستان، از بناهای کدام دوره است؟

(۱) اشکانی (۲) ساسانی (۳) هخامنشی (۴) ماد

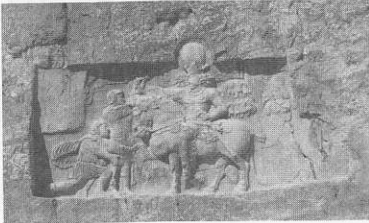
- نقش برجسته تصویر زیر به کدام تمدن مربوط می‌شود؟

(۱) ساسانی

(۲) اشکانی

(۳) ماد

(۴) هخامنشی



- از طاق‌های گهواره‌ای پیوسته این دوره برای ساخت کلیسای «سنت ماری دامر» استفاده شده است.

(۱) اشکانی (۲) هخامنشی (۳) سلوکی (۴) ساسانی

- گوشه‌سازی، پوشش گنبدی و طاق گهواره‌ای این دوره به معماری عهد اسلامی ایران راه یافت.

(۱) ساسانی (۲) اشکانی (۳) هخامنشی (۴) ماد

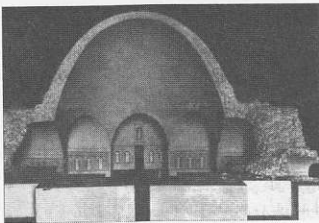
- تصویر زیر به کدام بنای معماری ایران مربوط می‌شود؟

(۱) کاخ فیروزآباد

(۲) کاخ خسرو

(۳) کاخ بیشاپور

(۴) کاخ سروستان



- تصویر روبه‌رو به کدام بنای معماری ایران تعلق دارد؟

(۱) کاخ قلعه دختر

(۲) کاخ بیشاپور

(۳) کاخ فیروزآباد

(۴) کاخ تیسفون



Shiraz-Beethoven.ir

- ابتکارات جدید شهرسازی و معماری، ایجاد پل، کاروانسرا و آتشکده را به آن‌ها نسبت می‌دهند.

(۱) اشکانی (۲) ساسانی (۳) هخامنشی (۴) ماد

- استفاده از گوشواره در چهارگوش بنا به منظور ایجاد گنبد، برای اولین بار در کدام کاخ ساسانی

کار گرفته شد؟

(۱) تیسفون (۲) فیروزآباد (۳) بیشاپور (۴) قلعه دختر

Shiraz-Beethoven.ir

هنر شبه قاره‌ی هند

تمدن هند

ی هند، سرزمینی پهناور در جنوب قاره‌ی آسیا و پرجمعیت‌ترین کشور جهان که از تنوع قومی، نژادی، مذهبی فراوانی برخوردار است. در شمال هند کوه‌های پربرف هیمالیا و در جنوب آن اقیانوس هند واقع و آب و هوایی گرم و مرطوب دارد. رایج‌ترین زبان در شمال هند، زبان هندی است که از زبان ت مشتق شده است. زبان اردو نیز که از زبان سانسکریت نشأت گرفته در میان مسلمانان هند رواج دارد. زبان دراویدی (بی‌ارتباط با سانسکریت) جریان دارد.

هندو، دین اصلی مردم هند و آیین جین (جینهیزم) و سیکهیزم و مسیحیت نیز پیروان بسیار دارند. این بودا و یهود در این سرزمین اندک هستند.

که در سرزمین هند موجب اتحاد مردم شده است، اعتقاد به مذهب برهمنی (هندو) و حفظ سنن آن

ند به عنوان «سرزمین عجایب» یاد شده است و یکی از دلایل آن تنوع نژادی و قومی و مذهبی و مسالمت‌آمیز و تقریب بین ادیان است که از بارزترین ویژگی‌های این سرزمین محسوب می‌شود.

ن و هند از هزاران سال قبل ارتباط نزدیک و وجوه اشتراک فرهنگی و هنری فراوان داشته‌اند. «اوستا» مقدس زرتشتیان ایران) و «وداها» (کتاب مقدس هندوان) به وجود اصل و منشأ مشترک این دو تمدن می‌دهد.

ب به هشتصد سال از تاریخ هند، زبان فارسی، زبان علم و ادب به شمار می‌رفت و چهارصد سال، زبان رسمی مردم هند بود و نسخه‌های خطی بسیاری از شعرای بزرگ ایران، حافظ و سعدی و فردوسی، و میراث فرهنگی هند را تشکیل می‌دهند و تعداد این نسخه‌ها در هند، از تعداد نسخه‌های خطی در ایران بیش‌تر است. خط نستعلیق فارسی به عنوان خط مقدس در هند شناخته می‌شود.

هند، هنری مذهبی در ارتباط با مذاهب بودایی و برهمنی است.

ک هنرمند هندی ساخت یک اثر زیبا نیست، بلکه تجسم حقایق مذهبی و معنوی برای مؤمنان است. ل توجهی از پیکره‌های این تمدن را، تندیس‌های بودا در حالت ایستاده و نشسته و تندیس‌های خدایان هندویی تشکیل می‌دهند.

و تمدن هند را به سه دوره‌ی، «پیش از آریایی»، «آریایی» و «اسلامی» تقسیم می‌کنند.

سکارهای طلایی پرارزش میسنی‌ها را جام‌های مشهور «وافیو» تشکیل می‌دهند.



تصویر ۱۳. جام وافیو، میسن، طلا با نقوش برجسته، یونان، حدود ۱۵۰۰ ق م

سفالگری این دوره «ظروف جنگاوران» است که با آثار سفالی مینوسی تفاوت آشکار و با آثار نئان دوران هندسی و کهن تشابهات فراوان دارد.



تصویر ۱۴. ظرف جنگاوران، میسن، حدود ۱۲۰۰ ق م

سال ۱۲۰۰ ق م تمدن میسنی به دست اقوام دوری (ساکنان اصلی سرزمین یونان) منهدم شد.

تمدن یونان باستان (۱۱۰۰ ق م)

یونان در دریای اژه و جنوب شرقی اروپا یکی از تمدن‌های کهن و مهم تاریخ بشر است که بدون برترین عامل در شکل‌گیری هویت هنری غرب محسوب می‌شود.

مستند یونان به سال ۷۷۶ ق م و آغاز نخستین بازی‌های المپیک مربوط می‌شود.

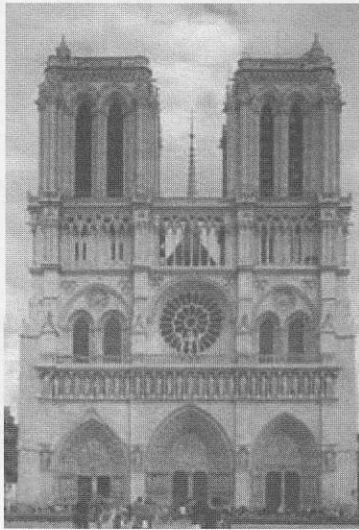
یونان از سه قوم دوری (دورسی) ساکنان اصلی یونان، ایونی‌های ساکن در جزایر و سواحل آسیای خایابی‌ها (میسنی‌ها) شکل گرفت.

لمنان باستان‌شناس معروف، عوامل شناسایی تمدن یونان را آثار معماری، پیکره‌سازی و سفالگری و براساس یافته‌های باستان‌شناسی به بررسی هنر یونان در دوره‌های مختلف پرداخت.

یونان همانند دیگر تمدن‌های باستانی خدایان اساطیری را می‌پرستیدند و دین و اعتقادات مذهبی در آثار هنری این تمدن نقش اساسی داشت.

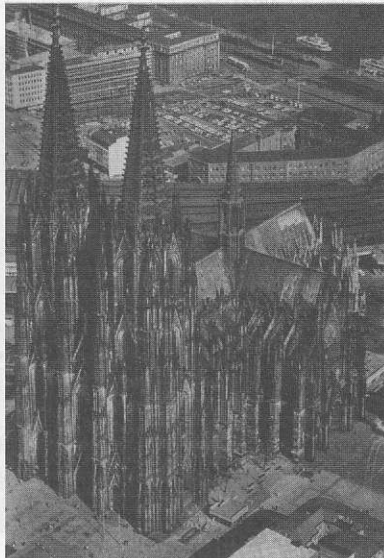
ویژگی نگرش دینی یونان باستان که در آثار هنری منعکس شده است، جهان‌بینی انسان‌گرایانه (انسان‌گرا) است.

پسای معروف «نوتردام» پاریس نیز از آثار این دوره است.



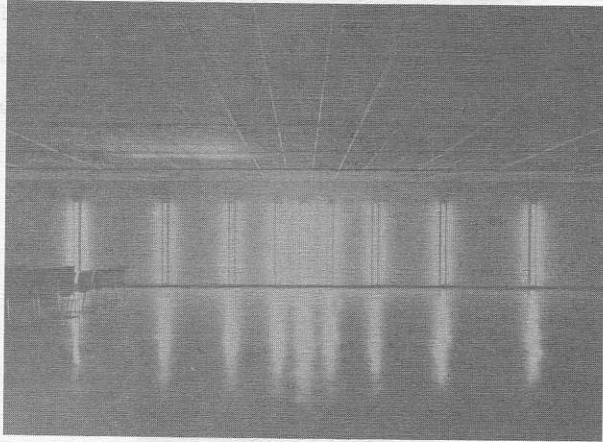
تصویر ۴۹. نمای غربی کلیسای نوتردام، پاریس، ۱۱۹۴ میلادی

پسای عظیم «کلون» در آلمان از دیگر آثار معماری گوتیک محسوب می‌شود.



تصویر ۵۰. کلیسای جامع کلون، آلمان، شروع ساخت ۱۲۴۸ م

ز هنرمندان مینیمال که از چراغ‌های فلورسنت سفید و رنگی برای خلق آثارش بهره می‌گیرد، «دان»
ن» امریکایی است.



تصویر ۱۱۷. منظره‌ی نصب شده‌ی صورتی و طلا، دان فلاوین، ستون‌های نور، ۱۹۶۸م

اساس مینیمال بر خلاصه‌گرایی در فرم و تأکید بر محتوا در نقاشی و پیکره‌سازی است و سعی می‌کند از
ن فیزیک، ریاضی، طراحی صنعتی، استعاره و نشانه در خلق آثار استفاده کند.

گرای توهمی (۱۹۵۰م)

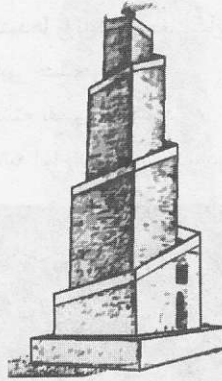
بیانات هنری که به واسطه‌ی تأثیر ابزارهای رسانه‌ای تصویری به‌ویژه عکاسی، تلویزیون و ... به عنوان گرایش
گرای توهمی در حدود سال ۱۹۵۰ همگام با سلیقه‌ی عوام شکل گرفت.



تصویر ۱۱۸. مرلین، اودری فلاک، رنگ روغن و آکرلیک روی بوم، ۱۹۷۷م

جای نار و نور و آتش، عنصری بلند و باریک که دو کاربرد اصلی آن، قرار گرفتن در طرفین گنبد مساجد و تکریم کننده‌ی تقارن در نمای بیرونی و در گذشته به عنوان میل راهنما در جاده‌ها، ورودی شهرها و ... است.

قدیمی‌ترین میل مناره‌های ایران، **میل اژدها** (عهد اشکانی) در نورآباد ممسنی و **منار فیروزآباد** عهد ساسانی هستند.



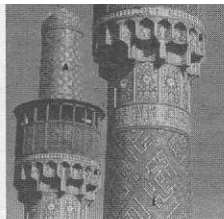
تصویر ۱۲۳. طرح بازسازی شده از برج فیروزآباد

قدیمی‌ترین مناره‌ی عهد اسلامی از قرن سوم هجری در شهر قم قرار دارد. **منار تاریخانه دامغان**، **منار بدخشان**، **منار گلی مسجد جامع فهرج یزد** از دیگر مناره‌های قدیمی ایران محسوب می‌شوند.

قدیمی‌ترین منار آجری عهد اسلامی ایران، «**منار ایاز**» یا **ارسلان جاذب** در سنگ‌بست خراسان (قرن پنجم هجری) است که از عهد غزنویان برجای مانده است.

از مناره‌های معروف ایران، **منار مسجد ساوه** (سلجوقی)، **منار مسجد پامنار زواره** (سلجوقی)، **منار بدخشان** (صفویه)، **منار جنبان اصفهان** (مغول) و **مناره‌های زوجی مدرسه‌ی چهارباغ اصفهان** (صفوی) قابل ذکر است.

Shiraz-Beethoven.ir



تصویر ۱۲۴. مناره‌ی مدرسه چهار باغ (مادر شاه سلطان حسین)، اصفهان