

فهرست

۹	مقدمه‌ی نویسنده
۱۲	مقدمه‌ی مترجم

بخش یکم: شناخت اجزای باغلاما

۱۸	اجزای باغلاما
۲۰	سیم‌های باغلاما
۲۰	کوک
۲۰	کوک کردن پرده‌ها یا داستان
۲۱	نام نت‌ها
۲۱	مضراب
۲۱	محافظت و نگهداری ساز باغلاما
۲۲	خطوط حامل
۲۲	علامت کلید سُل و نام‌گذاری نت روی خط حامل
۲۳	خطوط اضافه (خط‌های تکمیلی)
۲۵	نت پایه یا پرده‌ی استقرار
۲۵	کوک کردن باغلاما
۲۷	طرز گرفتن ساز و شیوه‌ی نشستن
۲۷	روش گرفتن مضراب با دست راست و حالت میچ
۲۷	روش گرفتن ساز
۲۸	روش قرار گرفتن انگشتان دست چپ
۲۹	طرز گرفتن ساز برای کسانی که چپ‌دست هستند

بخش دوم: نت‌ها و زمان آنها

۳۲	نت سیاه (یک ضربی)
۳۴	نت چنگ
۳۵	نحوه‌ی مضراب نت چنگ (۱)
۳۶	خط میزان
۳۶	روش اجرای میزان ۲/۴
۳۶	دولا خط پایان:
۳۶	دولا خط تکرار: :
۳۷	نت لا و به‌کاربردن انگشت سوم
۳۸	آموزش نت سُل و لا

۴۰	نت فا
۴۱	اجرای فا و سل
۴۱	پرش و جابه‌جا کردن انگشت اول
۴۱	اجرای نت فا، سل و لا
۴۵	نت می
۴۶	خط اتصال
۴۷	علامت سکوت سیاه ♯
۴۸	نت ر
۴۸	به‌کار بردن انگشت دوم
۴۹	نت دو
۵۰	علائم تغییردهنده
۵۱	نت می بمل
۵۲	کار بمل (کرن)
۵۳	نحوه‌ی انگشت‌گذاری مابین نت‌ها

بخش سوم: اجرای مضراب چنگ و سیاه

۶۰	اصول اجرایی میزان $\frac{3}{4}$
----	-------	---------------------------------

بخش چهارم: دولاجنگ یا $\frac{1}{16}$ (مضراب ربع)

۶۶	اجرای مضراب‌های چنگ و دولاجنگ
۷۰	علامت سکوت چنگ
۷۳	نقرات
۸۴	تُن، مقام، ضرب
۸۵	نت سی
۸۷	نت لا (دست باز سیم زیرین)
۸۸	نت فادیز
۸۹	نت سی (اکتاو بالا یا پایین دسته)
۸۹	ضرب یا مد مسقط با پایه‌ی سی (کاران فیل یا قاران فیل)
۹۲	علامت بکار یا نت طبیعی ♮
۹۳	نت دو و ر پایین دسته
۹۳	علامت اکتاو 8-----
۹۵	نت سی کاربمل پایین دسته
۹۶	گستره‌ی صوتی پای کرم (مقام کرم)
۹۶	پای کرم روی نت پایه‌ی ر

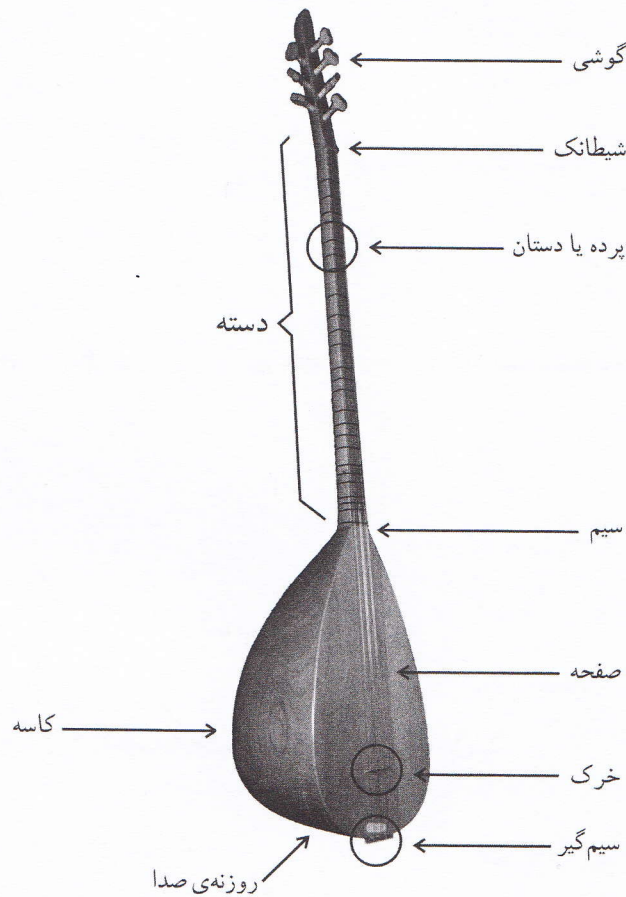
- ۹۷ به‌کاربردن انگشت چهارم
- ۹۹ نت سی‌بمّل پایین‌دسته
- ۱۰۰ بّمّل یا بّم‌کردن فاصله‌ی درجه‌ی ششم در مقام کرم
- ۱۰۱ نت سی‌کاربّمّل بالادسته
- ۱۰۲ مقام کرم، نت پایه‌ی لا
- ۱۰۳ به‌کاربردن انگشت پنجم برای هم‌صدا کردن با نت پایه (سیم زیرین)
- ۱۰۶ بمل‌کردن نت درجه‌ی پنجم در مقام کرم
- ۱۰۶ گستره‌ی صوتی مقام غریب
- ۱۰۷ مُد پای غریب با نت پایه‌ی ر
- ۱۰۷ نحوه‌ی اجرای انگشت چهارم در مقام غریب

Shiraz-Beethoven.ir

فهرست آهنگ‌ها

۷۶	روغن می‌فروشم	۳۹	قایقران (ته‌که‌رله‌مه)
۷۷	روی کوه بولغار می‌خوابم	۴۰	باران (ته‌که‌رله‌مه)
۷۹	عایشه عروس (گوسفند خواب‌آلود)	۴۳	لک‌لک (ته‌که‌رله‌مه)
۸۱	هوای دلگیر	۴۳	باران می‌بارد (ته‌که‌رله‌مه)
۸۱	اطراف بتلیس	۴۴	آلالی بولایی (ته‌که‌رله‌مه)
۸۲	چه کسی چوپبی می‌کشد؟	۴۴	ببربیر حشره (ته‌که‌رله‌مه)
۸۳	قطار می‌آید	۴۶	«قدیفه (حوله‌ی سر) فروش زیبا» (ته‌که‌رله‌مه)
۸۵	آهنگر	۴۷	«به ارتوغ‌رولا نگاه کن» (ته‌که‌رله‌مه)
۸۶	آرد را الک کن	۴۷	رقص
۸۷	بوران آمد	۴۸	گلزار
۹۰	در ایوان مسجد تازه	۴۹	اطراف بتلیس
۹۱	آی کمانچه کمانچه	۵۰	کلاغ (ته‌که‌رله‌مه)
۹۲	نهری که از سرچشمه گل‌آلود است	۵۰	تنبل (ته‌که‌رله‌مه)
۹۴	من از استانبول سفارش کرده‌ام...	۵۱	آرابام مازله بم
۹۴	ممنوع می‌بینم	۵۴	عایشه عروس (راه‌رفتن گوسفند خواب‌آلود)
۹۵	راه ماچکا سنگلاخ است	۵۵	آمرود (گلابی) از شاخه می‌افتد
۹۸	راه سرای پادشاه	۶۰	روغن می‌فروشم (ته‌که‌رله‌مه)
۹۹	ماست را در یخچال گذاشتیم	۶۱	آغیر بار (بار دود‌آلود)
۱۰۱	به خیابان رسیدم	۶۸	دویون آلابی
۱۰۳	رقص ترکستان	۷۰	کوه مه‌آلود
۱۰۳	رقص آرکوشتا	۷۱	بز در زمین بایر
۱۰۴	قنبرخان	۷۲	شیر خوردم
۱۰۵	ده‌لوو (دلوو)	۷۳	راه ماچکا سنگلاخ است
۱۰۵	شاهین را از قلعه‌ای به قلعه‌ی دیگر پرواز دادم	۷۴	در راه آرداخان
۱۰۷	از قله برف بیاور	۷۴	گلابی از درخت می‌افتد
۱۰۸	دانه‌های گندم و جو	۷۵	یار بیا برویم

در این شکل ساز و قسمت‌های آن معرفی می‌شود.



شکل ۱

کاسه‌ی باغلاما به دو صورت ساخته می‌شود:

۱) کاسه‌ای یا یک‌تکه؛ با خالی کردن مغز کُنده کاسه درست می‌شود.

۲) کاسه‌ی تَرکه‌ای یا تَرکه‌تَرکه.

یک‌تکه یا کاسه‌ای از مرغوب‌ترین نوع سازهاست.

جنس کاسه‌ی باغلامای کاسه‌ای معمولاً از چوب توت، کِستانه (شاه‌بلوط)، گورگن و یا چوب‌های بادوام و محکم شبیه به آنهاست، اما بهترین و مرغوب‌ترین چوب برای ساخت باغلاما چوب توت است. دسته‌ی ساز بیشتر از چوب گورگن سفید و درخت آلوچه ساخته می‌شود. صفحه‌ی آن از چوب چنار است که از ۲ تا ۲/۵ میل ضخامت دارد. گوشه‌ها از چوب‌های محکم ساخته می‌شود، مانند: آردچ، شمشیر، گورگن؛ چوب‌های نرم چون زود خم می‌شوند مورد استفاده قرار نمی‌گیرند. پرده‌های ساز از جنس سیم‌های باریک است. امروزه باغلاما در اندازه‌های مختلف ساخته می‌شود، اما تا به حال اندازه‌ی استاندارد برای ساخت باغلاما به دست نیامده است. اما فاصله‌ی عمق کاسه تا حدود زیادی مشخص شده است. به نقل از محمود گازی محل از شمس یاستمان^۷ از سیم‌گیر تا گلوی ساز ۴۰ سانتی‌متر باشد، دسته‌ی آن به این صورت ۴۰ cm

M.R. Gazimihal Ülkelerde Kopuz ve Tezeneli Sazlarımız. Sayfa 108, Ankara Üniversitesi Basimevi, Ankara 1975.

۷. برای آشنایی بیشتر نک.

خطوط اضافه (خط‌های تکمیلی)

هنگام نوشتن نت‌ها، در صورت لزوم، از حدود خط حامل خارج می‌شوند. در این حالت مانند شکل ۷ از خطوط تکمیلی استفاده می‌شود.

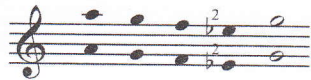


شکل ۷

بر اساس کوک اصلی باغلاما اسامی سیم‌ها به ترتیب عبارتند از:



شکل ۸



ملاتیا - ترکی

آهنگ «قطار می آید»

