

مشقونے

The Ney Practic Book

چپ کوک

مسعود جاہد
Masoud Jahed

۲/۲



نقشه
The Ney Practic Book

موسسه
Masoud Jahed

مشق نی (جلد دوم)
مؤلف: مسعود جاهد
نت نویسی کامپیوتری: جعفر صالحی
چاپ اول: زمستان ۱۳۹۶
تیراژ: دو هزار جلد
چاپ و صحافی: پژمان
لیتوگرافی: باران

شابم: ۱-۷۲-۷۲۶۱۶-۸۰۲۶۱۶-۰-۹۷۹

فهرست

۳۳

ابوعطا «سُل»

دستگاه شور «ر»

۵۹

۶۳

افشاری «سُل»

بیات ترک «فا»

۴۷

۱۰۱

سه‌گانه «می کُرُن»

دشتی «لا»

۸۱

۱۳۵

همایون «ر»

چهارگاه «ر»

۱۱۵

۱۶۷

ماه‌ور «دو»

اصفهان «سُل»

۱۵۱

۱۹۹

راست پنج‌گاه «دو»

نوا «سُل»

۱۸۵

دستگاه

مجموعه‌ای از گوشه‌های مختلف را دستگاه گویند.

* دسته‌بندی دستگاه‌های ایرانی

بیات ترک، افشاری، دشتی و کرد بیات است و در اصطلاح به آن‌ها آواز گویند. آواز یا مقام اصفهان نیز دستگاه فرعی به حساب می‌آید و جزء دستگاه همایون است.

آواز یا مقام از لحاظ زیر و بمی فواصل با دستگاه مشترک است اما به دلیل متفاوت بودن نت‌های شروع، ایست و شاهد از دستگاه جدا و منشعب می‌شود. دستگاه به نسبت مقام یا آواز دارای گوشه‌های بیشتری است.

موسیقی ایران شامل هفت دستگاه به نام‌های: شور، سه‌گاه، چهارگاه، همایون، ماهور، نوا و راست پنج‌گاه است. این تقسیم‌بندی در دوره‌ی قاجار صورت گرفته است.

در این میان دستگاه شور مجموعه‌ی وسیعی است که زیر مجموعه‌هایی را نیز درون خود جای داده است.

زیر مجموعه‌ها دستگاه فرعی به حساب می‌آیند و جزء متعلقات دستگاه شور می‌باشند. نامشان به ترتیب: ابوعطا،

* گوشه

گوشه اسم خاص است و جزئی از کل دستگاه را در بر می‌گیرد و شامل نت‌های محدودی است که از یک دانگ و حداکثر از پنج نت فراتر نمی‌رود.

* دانگ

درجات یک دستگاه به دو دانگ تقسیم می‌شوند. هر دانگ از چهار نت تشکیل شده است. فواصل بین درجات هر دانگ در هر دستگاه متفاوت است.

برای شناخت بیشتر به منابع و آثار مربوط به دستگاه‌های موسیقی ایرانی مراجعه کنید.

پیش درآمد* رضا محجوبی

پیش درآمد قطعه‌ای سنگین و آرام است که معمولاً بر وزن‌های ساده و اغلب $\frac{6}{4}$ قبل از شروع آواز یا قطعه‌ای تند اجرا می‌شود.

*نت متغیر

نتی است که به اندازه‌ی ربع یا نیم پرده از نت اصلی بم‌تر یا زیرتر است و موجب تشکیل مدال (مایه‌ی) خاص می‌شود. از این تغییرات فواصل جدیدی شکل می‌گیرند. و در یک قالب که به آن دستگاه یا مقام می‌گویند جای می‌گیرند. کلیه‌ی قطعات موسیقی ایرانی در قالب هفت دستگاه ساخته می‌شوند.

{ در سطر چهارم نت «سی» «کُرُن» شده یعنی متغیر شده است» و دوباره به جای اولیه برمی‌گردد.

مشق ۲ | ۱۲



مرغ شب / نواحی خراسان*



co mor-qe šab_ xân-dio_ raf - ti_ de-lam râ lar - zân-di-yo raf - ti
 ša-ni - di qo - qâ - ye tu - fân râ_ ze xân-dan vâ - mân-di-yo raf - ti



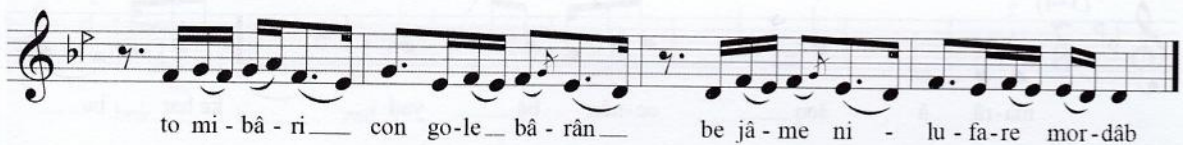
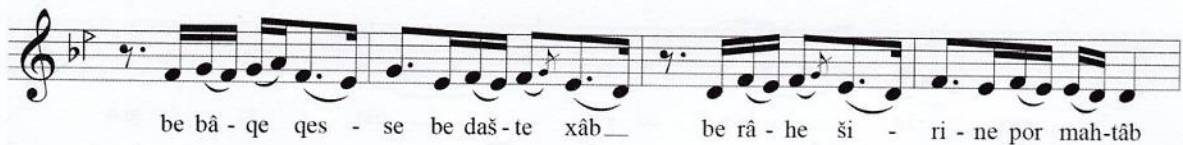
be bâ-qe qes - se be daš-te_ xâb sâ-ye-ye ab - rist dar de-le mah - tâb



mes-le ru - he â - zor-de-ye mor-dâb_ de-lam râ lar - zân-di-yo raf - ti_



co mor-qe šab_ xân-di-yo raf - ti to aš - ke sar - de ze-mes-tân râ_



طرز اجرا
طرز نوشتن

طریقه‌ی اجرای مُردانت:

چومرغ شب خواندی و رفتی دلم را لرزاندی و رفتی
شنیدی غوغای طوفان را ز خواندن وا ماندی و رفتی

به باغ قصه به دشت خواب
سایه‌ی ابری است در دل مهتاب
مثل روح آزاده‌ی مهتاب

چومرغ شب خواندی و رفتی دلم را لرزاندی و رفتی
سیاه شب لاله افشان شد کویرتشنه گلستان شد تومی آبی آبی تومی آبی

ز باغ قصه به دشت خواب ز راه شیرین پرمهتاب
تومی باری چون گل باران به جام نیلوفر مرداب
به باغ قصه به دشت خواب

سایه‌ی ابری است در دل مهتاب
مثل روح آزاده‌ی مهتاب

چومرغ شب خواندی و رفتی دلم را لرزاندی و رفتی
تواشک سرد زمستان را چوباران افشاندی و رفتی

«تی» سازی است که نواختنش نیاز به تمرین مداوم دارد. اگر مدتی از آن فاصله بیفتد نتیجه‌ی لازم به دست نخواهد آمد. مشق مداوم باعث شکوفایی ذهن مان می‌شود. برای رسیدن به یک نقطه‌ی ایده‌آل باید همواره در حال مشق کردن باشیم. تمرین مداوم ضامن ماندگاری و پویایی ماست وگرنه داده‌ها و اطلاعات به دست آمده از ذهن مان به مرور کمرنگ و فراموش می‌شود. پس از مشق غافل نشویم حتی اگر استاد شدیم، چرا که لازمه‌ی استاد ماندن تمرین مداوم است.